

Løjt Feriecenter  
Sandskærvej 580  
6200 Aabenraa

**Natur**  
Skelbækvej 2  
6200 Aabenraa  
Tlf.: 7376 7676

Dato: 17-02-2022  
Sagsnr.: 21/29327

Kontakt: Camilla K. Larsen  
Direkte tlf.: 7376 8239  
E-mail: ckla@aabenraa.dk

### **Dispensation fra naturbeskyttelseslovens §3 til rydning i mose**

Løjt Feriecenter har ansøgt om tilladelse til rydning af træopvækst på matrikel nr. 239 Løjt Kirkeby, Løjt. Mosen er beskyttet jf. naturbeskyttelseslovens § 3, og det ansøgte kræver derfor en dispensation.

#### **Afgørelse**

Aabenraa Kommune meddeler hermed dispensation fra naturbeskyttelseslovens § 3 til at rydde vedopvækst i mosen.

Dispensationen meddeles på følgende vilkår:

- Dispensationen gælder i 3 år
- Arbejdet udføres manuelt
- Arbejdet udføres uden for padder og fugles ynglesæson dvs. 1. oktober-31. marts.
- Der kan benyttes maskiner på brede dæk/bælter til udkørsel af større træer.
- Der må ikke efterlades varige kørespor.
- Plantemateriale fjernes fra mosen. Der kan efterlades enkelte stammer.
- Der må maksimalt fjernes 50 % af de store træer. Træerne kan fjernes af flere omgange. Bevoksningen skal stadig fremstå som spredt.
- De små skud må fremadrettet holdes nede ved manuelt nedskæring.
- De store pilebuske skal efterlades til fordel for dyrelivet.

Afgørelsen har været sendt til kommentering ved jer d. 14. 02. 2022

## **Begrundelse**

### ***Ansøgning***

Aabenraa Kommune har den 2. september 2021 modtaget en ansøgning fra Løjt Feriecenter, om tilladelse til nedskæring af vedopvækst på matr. nr. 239 Løjt Kirkeby, Løjt. Matriklen ejes af Ejerforeningen Løjt Feriecenter, Ejerforeningen Løjt Bellevue fmba. og Danny Madsen. Oversigt over området er vist på kort i bilag 2 og fotos fra besigtigelse kan ses i bilag 3.

Arealet er beskyttet mose jf. naturbeskyttelseslovens § 3. Mosen er i stor grad ved at gro til i vedopvækst bl.a. rødel og pil. De steder hvor mosen står uden megen vedopvækst, er der en veludviklet fugtig bund og med hængesæk enkelte steder. Der står en del større træer som skygger for vegetationen i bunden, og udtørre mosen. De store træer spreder frø på mosens lysåbne dele, og de er nu også ved at gro til.

Flere beboere er bekymret for at mosen skal gro helt til. De ønsker at rydde en del af opvæksten for at forbedre mosens tilstand. Heriblandt fældning af ca. 50 % af de store træer og fældning af alle de mindre skud på mosens lysåbne arealer.

Fældningen kommer til at foregå udelukkende manuelt og spredt over flere omgange. Der søges om at der et enkelt sted kan køres med udkørselsmaskine, for at fjerne de store stammer fra området.

### ***Besigtigelse***

Kommunen har den 18. oktober 2021 besigtiget lokaliteten.

Mosen er under kraftig tilgroning af bl.a. pil og rødel. De steder hvor træerne er mest udbredt, er bundvegetationen næsten helt manglende og jordbunden helt tør. Flere steder fremstod mosen mere skovagtig.

I midten af mosen er der meget fugtigt, og vandstanden er høj. Her er der tidligere etableret en gangbro for områdets gående. Vegetationen på de fugtigste steder består af mosser, fugtig pilekrat, siv, dunhammer og sphagnum.

Det var på tidspunktet for vådt til at lave en besigtigelse uden for gangbroen. Dog vil de vådeste områder af mosen heller ikke blive berørt af rydningen.

Vegetationen på de lysåbne arealer, bestod på det tidspunkt af elfenbens-padderok (dominerende), stor nælde, agersnerle, tagrør rødel, pil sp. og slåen.

Grundet tidspunktet og jordbunden, var det ikke muligt at lave en fyldestgørende planteliste for alle dele af mosen.

Der var meget dyreliv både i skovbunden og i træerne.

Den nuværende tilstand af mosen er vurderet til at være ringe på de tørreste steder, til moderat på de våde områder. Jordbundsforholdene er gode og bunden var meget

fugtig flere steder. Derfor er der stor potentiale for at mosens tilstand kan forbedres ved en delvis rydning.

### ***Kommunens vurdering***

Aabenraa kommune vurderer, at en delvis rydning vil forbedre området tilstand. Mosen er i fare for at springe i skov. Jordbunden var på de steder hvor der voksede rødel, udtørret og vegetationen i bunden var ikke karakteristisk for mose. Meget af jordbunden var blotlagt og en del af vegetationen fremstod mere som værende skovagtig. Her vurderer kommunen at 50 % af de store rødel kan fældes og fjernes fra mosens yderområder (se bilag 3 for referat).

De resterende træer skal blive stående til fordel for områdets dyreliv. På de områder hvor vandstanden er høj, bliver træerne stående.

Mosens sydlige og nordlige del var også under kraftig tilgroning af bl.a. rødel og pil. Her kan de små rødel og piletræer fjernes og holdes nede fremadrettet.

### ***Habitat- og natura2000 vurdering***

I henhold til bestemmelserne om administration af beskyttede dyre- og plantearter efter EF-Habitatdirektivets bilag IV skal kommunen vurdere, hvorvidt området er yngle-, raste- eller voksested for disse arter, og om en tilstandsændring kan have negativ indflydelse herpå.

Kommunen har ingen registreringer af bilag IV-arter på stedet. Desuden er der ikke registreret andre fredede arter af dyr eller planter i eller i umiddelbar nærhed af søen. Der blev ikke observeret bilag IV arter under besigtigelsen. Søen og det fugtige område i mosen, kan dog sagtens være en potentiel yngle- rasteplads for arter som spidssnudet fro og stor vandsalamander. Idet projektet ikke påvirker de vådeste områder samt søen, vurderer kommunen, at fældningen af træerne, ikke vil påvirke disse arters levesteder.

Der blev ikke observeret flagermus eller potentielle redetræer for flagermus. De større træer består af yngre rød-el, uden hulheder eller løst bark.

I forhold til plantearter optaget på habitatdirektivets bilag IV b) vurderer kommunen, at der ikke sker nogen ødelæggelse af disse som følge af projektet, da ingen af de syv plantearter er registreret på stedet eller vurderes at findes der.

I henhold til bestemmelserne om administration af internationalt beskyttede naturområder, Natura 2000, skal Kommunen vurdere, hvorvidt det ansøgte har indvirkning herpå. Nærmeste Natura 2000-område er "Bolderslev Skov og Uge Skov" hvis nærmeste del ligger ca. 7,6 km sydvest for arealet. Kommunen har ingen formodning om, at det ansøgte vil have nogen negativ indvirkning på Natura 2000-området grundet afstanden.

### **Lovgrundlag (Hjemmel)**

Projektet er omfattet af naturbeskyttelseslovens § 3 stk. 1. Hvilket beskytter mod tilstandsændringer.

Dispensationen til at rydde vedopvækst, og derved skabe en tilstandsændring, meddeles jævnfør naturbeskyttelseslovens § 65, stk. 2, i lov om naturbeskyttelse<sup>1</sup>.

Aabenraa Kommune har praksis for kun at meddele dispensation, såfremt det beskyttede areal der ændres har ringe naturværdier, og ændringen overordnet set medfører øgede naturværdier og – om muligt – større beskyttet areal.

### **Klagefrist og andre bestemmelser**

Du kan klage over afgørelsen inden for fire uger fra den er meddelt, dvs. indtil **den 17. marts 2022**. Afgørelsen kan påklages til Miljø- og Fødevareklagenævnet og betragtes ikke som endelig, før klagefristen er slut. Afgørelsen kan påklages af adressaten og en række interesseorganisationer m. fl. Se vedlagt klagevejledning (bilag 1) for mere information. Hvis der klages over afgørelsen, vil kommunen give besked derom. Tilladelsen bortfalder, hvis den ikke er udnyttet inden 3 år efter, at den er meddelt.

Såfremt der i f. m. projektet observeres fortidsminder skal gravearbejdet straks standses og Haderslev Museum kontaktes (tlf. 74 52 75 66). Museets anvisninger skal følges.

Hvis der er konstateret forurening, f.eks. deponeret affald eller kemikalie- og pesticidemballage, skal forureningen anmeldes til kommunen, jf. Lov om forurenet jord § 71.

Venlig hilsen

Camilla K. Larsen  
Skov- og Landskabsingeniør

---

<sup>1</sup> Lovbekendtgørelse nr. 240 af 13/03/2019 med senere ændringer

### **Kopi til klageberettigede:**

Miljøstyrelsen; [mst@mst.dk](mailto:mst@mst.dk)

Danmarks Naturfredningsforening; [dn@dn.dk](mailto:dn@dn.dk)

Danmarks Naturfredningsforening, Aabenraa; [dnaabenraa-sager@dn.dk](mailto:dnaabenraa-sager@dn.dk)

Dansk Ornitologisk Forening; [natur@dof.dk](mailto:natur@dof.dk)

Dansk Ornitologisk Forening, Aabenraa; [aabenraa@dof.dk](mailto:aabenraa@dof.dk)

Friluftsrådet Sønderjylland; [soenderjylland@friluftsradet.dk](mailto:soenderjylland@friluftsradet.dk)

Dansk Botanisk Forening; [dbf.oestjylland@gmail.com](mailto:dbf.oestjylland@gmail.com)

LandboSyd; [info@landbosyd.dk](mailto:info@landbosyd.dk)

Sønderjysk Landboforening; [slf@slf.dk](mailto:slf@slf.dk)

Landbrugsrådgivning Syd; [dsh@lrs.dk](mailto:dsh@lrs.dk)

Landwirtschaftlicher Hauptverein für Nordschlesvig; [lh@lh.dk](mailto:lh@lh.dk)

### **Bilag**

Bilag 1 – Klagevejledning

Bilag 2 – Oversigtskort

Bilag 3 – Referat fra besigtigelsen

## Klagevejledning

### Naturbeskyttelsesloven

Afgørelser truffet i henhold til naturbeskyttelseslovens §§ 3, 15, 16, 17, 18, 19, 19b, 19d, 19e, 19f og 19g kan påklages til Miljø- og Fødevarerklagenævnet.

Klageberettigede er

- adressaten for afgørelsen,
- ejeren af den ejendom, som afgørelsen vedrører,
- offentlige myndigheder,
- lokale foreninger og organisationer som har en væsentlig interesse i afgørelsen,
- landsdækkende foreninger og organisationer hvis hovedformål er beskyttelse af natur og miljø, og
- landsdækkende foreninger og organisationer som efter deres formål varetager væsentlige rekreative interesser, når afgørelsen berører sådanne interesser.

Klagefristen er 4 uger fra den dag afgørelsen er meddelt. Hvis afgørelsen er offentlig bekendtgjort, regnes klagefristen fra bekendtgørelsen. Den sidste klagedag udløber ved midnat. Hvis klagefristen udløber en lørdag eller en helligdag, forlænges fristen til den følgende hverdag.

Klage indgives til Miljø- og Fødevarerklagenævnet via Klageportalen på [www.naevne-neshus.dk](http://www.naevne-neshus.dk). Du logger på Klageportalen med NEM-ID. En klage er indgivet, når den er tilgængelig for Aabenraa Kommune i Klageportalen. Ved indgivelse af klage betales et gebyr på 900 kr. for privatpersoner og 1.800 kr. for virksomheder, organisationer og offentlige myndigheder.

I Klageportalen sendes din klage automatisk først til Aabenraa Kommune. Hvis kommunen fastholder afgørelsen, sender kommunen klagen videre til behandling i nævnet via Klageportalen. Du får besked om videresendelsen.

Miljø- og Fødevarerklagenævnet afviser din klage, hvis du sender den uden om Klageportalen, medmindre du forinden er blevet fritaget for brug af Klageportalen. Hvis du ønsker at blive fritaget for at bruge Klageportalen, skal du sende en begrundet anmodning til Aabenraa Kommune. Kommunen videresender herefter din anmodning til nævnet, som træffer afgørelse om, hvorvidt du kan fritages. Se betingelserne for at blive fritaget på [www.naevneneshus.dk](http://www.naevneneshus.dk).

Kommunens afgørelse kan indbringes for domstolene. Det skal ske inden 6 måneder efter, at afgørelsen er meddelt eller offentliggjort.

## Bilag 2 – Oversigtskort



Oversigtskort over naturområdet med signaturforklaringer



# Besigtigelse af det grønne område v. Løjt Feriecenter

## Referat fra mødet d. 18/10

Deltagere: Camilla K Larsen fra Byg, Natur & Miljø, Åbenrå kommune.  
Løjt Feriecenter ved: Ib Shultz, Yvonne Theibel, Ulla Lyskjær.

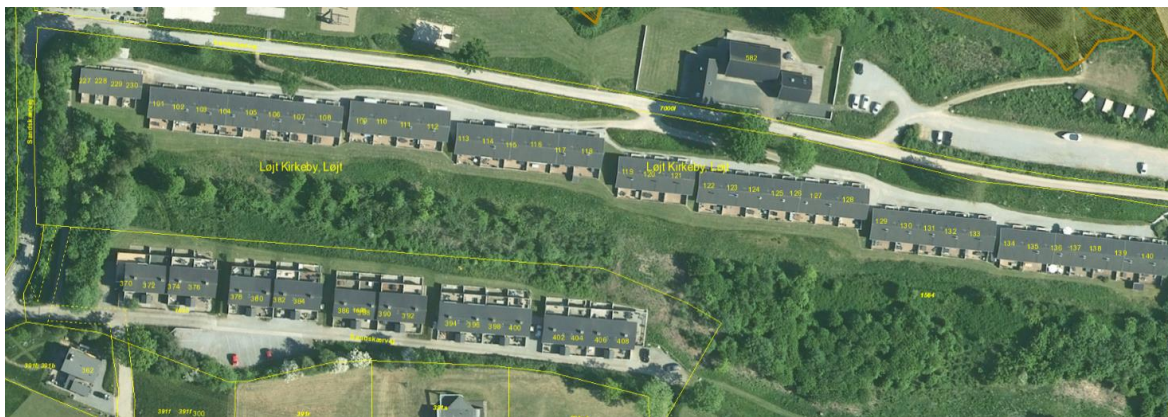
Aabenraa Kommune var d. 18.10 2021 på besigtigelse v. Løjt Feriecenter angående den fremtidige pleje af området.

Størstedelen af det grønne område er beskyttet efter naturbeskyttelseslovens §3 og der må derfor ikke foretages tilstandsændringer uden foregående dispensation.

*Der skal derfor meddeles en dispensation fra naturbeskyttelsesloven før der kan beskæres i mosen.*

Ude på området var det tydeligt, at mosen var truet af tilgroning fra bl.a. pil og rødel. For lethedens skyld, bliver referatet delt op ift. det der blev drøftet til besigtigelsen. En stor del af beplantningen ved strandbredden er omfattet af strandbeskyttelseslinjen. Linjen har til formål at beskytte bl.a. imod beplantning og byggeri. Jeg er usikker på hvad reglerne er for beskæring. Det er nok bedst at spørge Kystdirektoratet hvad reglerne er på området.

1. Skråningen bag rækkehusene: Beplantningen holder på jorden, så denne ikke skrider ned. Området er dog ikke beskyttet, og beplantningen kan derfor godt beskæres.



2. Levende hegn: Grusstien ned til Stranden (med træer på begge sider): Det levende hegn og beplantningen på hver sin side af stien er hverken beskyttet eller fredet, og kan derfor beskæres uden en dispensation. Noget af det er privatejet og der skal ske dialog med ejer før en evt. beskæring. Den nederste del af stien er omfattet af strandbeskyttelseslinjen. Det er Kystdirektoratet der varetager denne linje.

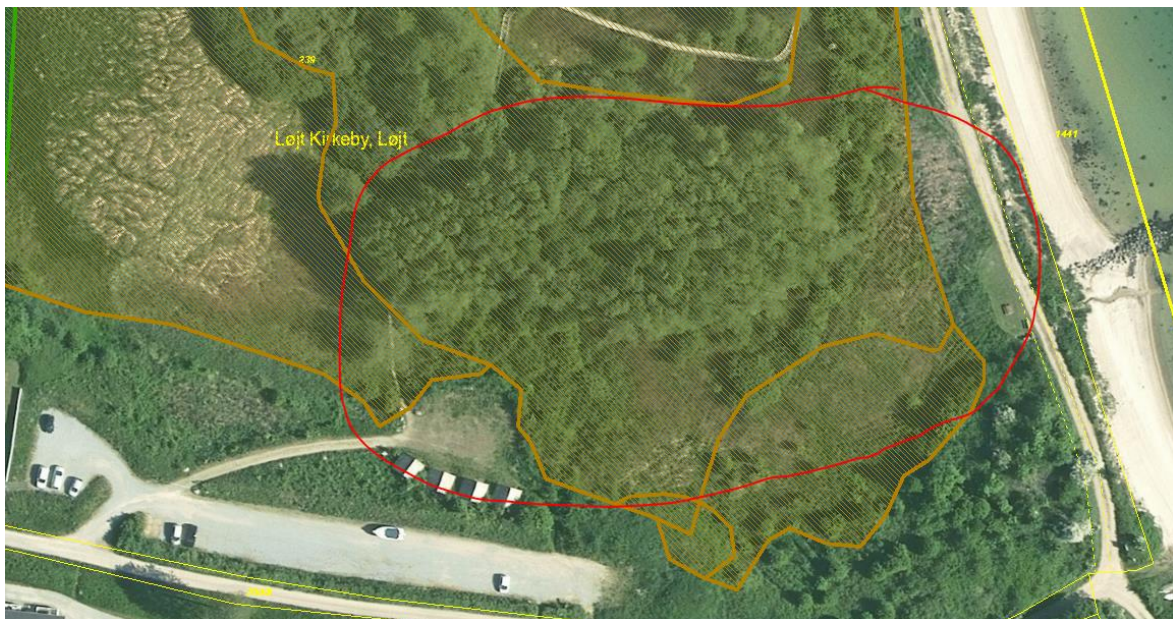


3. Bakken ved enden af stien: Bakken her er tilgroet med diverse træer og buske. Størstedelen af bakken er ikke beskyttet og der kan derfor foretages en nedskæring uden dispensation.



4. Mosen:

- Det sydligste område ved stien: Her er mosen ved at gro til i pil og rødel. Alt hvad der er småt her må fjernes manuelt og holdes nede fremadrettet. Der må fjernes 50 af de store træer.





- Den store bevoksning af rødelt: Her kan der tages 50 % af træerne. Træerne kan fældes således man tager træerne i kanten af mosen, hvor jordbunden er helt tør. Resten skal blive af hensyn til dyrelivet. Der må gerne efterlades enkelte stammer i mosen, men størstedelen skal fjernes. Træerne skal fældes manuelt. Der kan evt. gives dispensation til en udkørselsmaskine hvis jordbunden tillader det.





- Buske og døende træer langs stien: Klyngerne af rødél må fældes, men de store pilebuske skal blive stående af hensyn til dyrelivet. Pilebuskene må gerne holdes i en højde af 4 meter, der må dog ikke skæres i fuglenes ynglesæson. De døende træer langs vejen er ikke beskyttede, men de er særlige levesteder for blandt andet flagermus. De skal så vidt muligt blive stående. Grene der er til fare for forbipasserende må gerne fjernes.



- Opvækst i den nordlige ende: Gælder det samme som i den sydlige ende. Opvækst af små træer må fjernes manuelt og holdes nede fremadrettet. Større pilebuske skal blive stående.



- Træer tættest på legepladsen: Jordbunden her var helt tør og fremstod ikke med moseagtig vegetation.. Der må fældes 50 % af de store træer. Enkelte stammer må gerne blive liggende, men størstedelen skal fjernes.

